



สำนักงาน

ก.ค.ศ.

เสริมสร้างความรู้ความเข้าใจ

เกี่ยวกับ

หลักเกณฑ์ วิธีการ และเงื่อนไขการสอบแข่งขัน
เพื่อบรรจุบุคคลเข้ารับราชการเป็นข้าราชการครู
และบุคลากรทางการศึกษา

ของตำแหน่งบุคลากรทางการศึกษาอื่นตามมาตรา 38 ค. (2)



วันที่ 3 มีนาคม 2568



www.otepc.go.th

สำนักงาน ก.ค.ศ.





ภารกิจนโยบายและระบบตำแหน่ง
บุคลากรทางการศึกษา (มาตรา 38 ค. (2))
มีหน้าที่และความรับผิดชอบดังนี้

ดำเนินการเกี่ยวกับตำแหน่ง 38 ค. (2)

การกำหนดตำแหน่ง



การเลื่อนตำแหน่ง



การปรับปรุง
การกำหนดตำแหน่ง



การเลื่อนเงินเดือน



การสรรหา



การย้าย



การบรรจุและแต่งตั้ง



การโอน



การทดลองปฏิบัติราชการ



การบรรจุกลับเข้ารับราชการ
เป็นบุคลากรทางการศึกษา



ดำเนินการเกี่ยวกับตำแหน่ง 38 ค. (2)

จัดทำมาตรฐานตำแหน่ง



การประเมินตำแหน่ง



การตรวจสอบ
การกำหนดตำแหน่ง

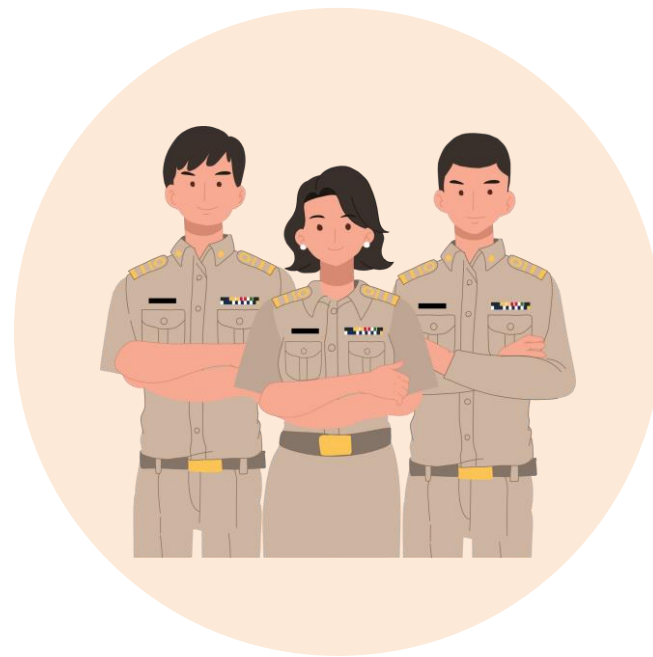


การใช้ตำแหน่ง
ของบุคลากรทางการศึกษา





ผู้รับบริการ



บุคลากรทางการศึกษาอื่นตามมาตรา 38 ค. (2)



การกำหนดกรอบอัตรากำลัง 38 ค. (2) ในหน่วยงานการศึกษา

① สำนักงานคณะกรรมการการศึกษาขั้นพื้นฐาน (สพฐ.)

- ในสถานศึกษา
- ในสำนักงานเขตพื้นที่การศึกษา

② สำนักงานคณะกรรมการการอาชีวศึกษา (สอศ.)

- ในวิทยาลัย
- ในสถาบันอาชีวศึกษา



③ สำนักงานปลัดกระทรวงศึกษาธิการ (สป.)

- ในสำนักงานศึกษาธิการจังหวัด
- สำนักงานการศึกษาเอกชนจังหวัด/อำเภอ ในเขตพัฒนาพิเศษเฉพาะกิจจังหวัดชายแดนภาคใต้
- ศูนย์ขับเคลื่อนการศึกษาในจังหวัดชายแดนใต้

④ กรมส่งเสริมการเรียนรู้ (สกร.)

- ในสถานศึกษา (ศูนย์การศึกษาอำเภอ)
- ในหน่วยงานการศึกษา (สำนักงาน สกร. จังหวัด/กทม.)



อ.ก.ค.ศ. เขตพื้นที่การศึกษา หรือ อ.ก.ค.ศ. ที่ ก.ค.ศ. ตั้ง

1. อ.ก.ค.ศ. เขตพื้นที่การศึกษา 245 องค์กร

2. อ.ก.ค.ศ. ที่ ก.ค.ศ. ตั้ง

- อ.ก.ค.ศ. สำนักงานคณะกรรมการการอาชีวศึกษา
- อ.ก.ค.ศ. สำนักงานปลัดกระทรวงศึกษาธิการ
- อ.ก.ค.ศ. สำนักงานการศึกษาพิเศษ
- อ.ก.ค.ศ. กรมส่งเสริมการเรียนรู้



หลักเกณฑ์ วิธีการ และเงื่อนไขการสอบแข่งขัน
เพื่อบรรจุบุคคลเข้ารับราชการ
เป็นข้าราชการครูและบุคลากรทางการศึกษา
ตำแหน่งบุคลากรทางการศึกษาอื่นตามมาตรา 38 ค. (2)

ก.ค.ศ. กำหนดหลักเกณฑ์ วิธีการ และเงื่อนไขการสอบแข่งขัน ดังนี้ 

- 1** ให้ ก.ค.ศ. เป็นผู้ดำเนินการสอบแข่งขัน หรือ มอบหมายให้ส่วนราชการหรือหน่วยงานการศึกษา เป็นผู้ดำเนินการสอบแข่งขันและบริหารจัดการเกี่ยวกับการสอบแข่งขัน
- 2** ตำแหน่งที่ใช้ในการสอบแข่งขันต้องเป็นตำแหน่งว่าง ที่มีอัตราเงินเดือนโดยไม่มีเงื่อนไขการใช้ตำแหน่ง

3

ผู้มีสิทธิสมัครสอบแข่งขันต้องมีคุณสมบัติ ดังนี้

- » มีคุณสมบัติทั่วไปตามมาตรา 30
- » มีคุณสมบัติตามมาตรฐานตำแหน่ง
- » สำหรับตำแหน่งที่ต้องมีใบอนุญาตประกอบวิชาชีพ
ในวันสมัครใบอนุญาตประกอบวิชาชีพดังกล่าวต้องไม่หมดอายุ

4 ผู้สมัครมีสิทธิสอบแข่งขันได้เพียงตำแหน่งเดียว

5 การสอบแข่งขันแบ่งออกเป็น 3 ภาค

» ภาค ก ความรู้ความสามารถทั่วไป

» ภาค ข ความรู้ความสามารถที่ใช้เฉพาะตำแหน่ง

» ภาค ค ความเหมาะสมกับตำแหน่ง

- ทั้งนี้ ให้เป็นไปตามหลักสูตรแนบท้ายหลักเกณฑ์ วิธีการ และเงื่อนไข นี้
- ผู้สมัครสอบแข่งขันที่ผ่านการสอบเพื่อวัดความรู้ความสามารถทั่วไปของ ก.พ. หรือ ก.ค.ศ. ให้นำผลการสอบนั้นมาใช้ได้

6 เกณฑ์การตัดสิน



6.1 ผู้สอบผ่าน ภาค ก ความรู้ความสามารถทั่วไป

- คะแนนวิชาความสามารถในการคิดวิเคราะห์ ไม่ต่ำกว่าร้อยละ 60
- คะแนนวิชาภาษาอังกฤษ ไม่ต่ำกว่าร้อยละ 50
- คะแนนวิชาความรู้และลักษณะการเป็นข้าราชการที่ดี ไม่ต่ำกว่าร้อยละ 60

กรณีผู้สมัครสอบแข่งขันนำผลการสอบเพื่อวัดความรู้ความสามารถทั่วไปของ ก.พ. หรือ ก.ค.ศ. มาใช้ ต้องมีเอกสารรับรองผล จากสำนักงาน ก.พ. หรือ สำนักงาน ก.ค.ศ.



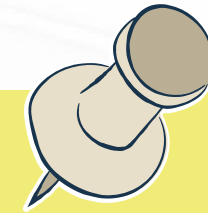
6

เกณฑ์การตัดสิน

6.2 ผู้สอบผ่าน ภาค ข ความรู้ความสามารถที่ใช้เฉพาะตำแหน่ง
ต้องได้คะแนนไม่ต่ำกว่าร้อยละ 60

6.3 ผู้สอบผ่าน ภาค ก และ ภาค ข จึงจะมีสิทธิเข้ารับการประเมิน
ภาค ค

6.4 ผู้สอบผ่าน ภาค ค ความเหมาะสมกับตำแหน่ง ต้องได้คะแนน
ไม่ต่ำกว่าร้อยละ 60

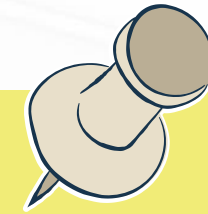
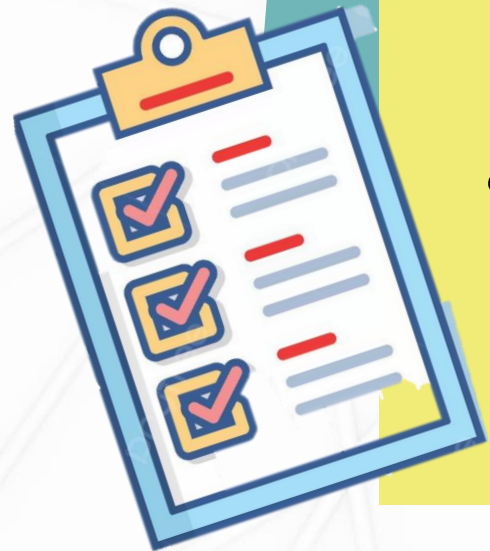


6

เกณฑ์การตัดสิน

6.5 ผู้สอบแข่งขันได้ต้องได้คะแนนรวม ภาค ข และ ภาค ค
ไม่ต่ำกว่าร้อยละ 60 โดยให้ประกาศรายชื่อเรียงตามลำดับ
ผู้ได้คะแนนรวมจากมากไปหาน้อย

กรณีผู้สอบแข่งขันได้คะแนนรวม ภาค ข และ ภาค ค เท่ากัน ให้ผู้ที่ได้คะแนน
ภาค ข มากกว่า เป็นผู้อยู่ในลำดับที่ดีกว่า หากยังได้คะแนน ภาค ข เท่ากัน
ให้ผู้ที่ได้รับเลขประจำตัวสอบตามลำดับที่สมัครก่อนเป็นผู้ที่อยู่ในลำดับที่ดีกว่า



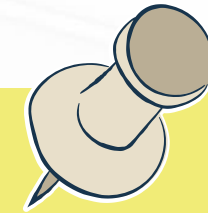
7

การสอบขึ้นบัญชีผู้สอบแข่งขันได้ กำหนดระยะเวลาไว้ไม่เกิน 2 ปี

8

การสมัครสอบแข่งขันให้ผู้สมัครดำเนินการ ดังนี้

- » ยื่นใบสมัครตามรูปแบบและวิธีการที่ผู้ดำเนินการสอบแข่งขันกำหนด พร้อมค่าธรรมเนียม
- » ผู้สมัครต้องรับผิดชอบในการตรวจสอบและรับรองตนเองว่าเป็นผู้มีคุณสมบัติตรงตามประกาศรับสมัคร



9

ผู้ดำเนินการสอบแข่งขัน ดำเนินการ ดังนี้



10 การเรียกตัวผู้สอบแข่งขันได้และการบรรจุและแต่งตั้ง

10.1 ให้ผู้ดำเนินการสอบแข่งขัน เรียกตัวผู้สอบแข่งขันได้มารายงานตัวเพื่อเลือก
หน่วยงานการศึกษา พร้อมแจ้งกำหนดวันรายงานตัวไม่น้อยกว่า 7 วัน แต่ไม่เกิน 10 วัน

10.2 เมื่อดำเนินการตามข้อ 10.1 แล้ว ให้ดำเนินการ ดังนี้

- 1) กรณีสำนักงานคณะกรรมการการศึกษาขั้นพื้นฐาน ให้แจ้งรายชื่อผู้สอบแข่งขันได้
ไปยังหน่วยงานการศึกษาที่ผู้สอบแข่งขันได้ เลือกเข้ารับการบรรจุ
เพื่อเสนอ อ.ก.ค.ศ. เขตพื้นที่การศึกษา พิจารณาอนุมัติ
- 2) กรณีสำนักงานปลัดกระทรวงศึกษาธิการ สำนักงานคณะกรรมการการอาชีวศึกษา
และกรมส่งเสริมการเรียนรู้ ให้เสนอ อ.ก.ค.ศ. ที่ ก.ค.ศ. ตั้ง พิจารณาอนุมัติ



10 การเรียกตัวผู้สอบแข่งขันได้และการบรรจุและแต่งตั้ง

10.3 ให้ผู้มีอำนาจสั่งบรรจุและแต่งตั้งสั่งบรรจุฯ ผู้สอบแข่งขันได้
และให้ส่งสำเนาคำสั่งฯ พร้อมเอกสารหลักฐานไปยังส่วนราชการต้นสังกัด
และสำนักงาน ก.ค.ศ. ภายในเจ็ดวัน

11

การยกเลิกผู้สอบแข่งขันได้ จะยกเลิกได้ เมื่อผู้นั้นมีกรณีใดกรณีหนึ่ง
ดังนี้

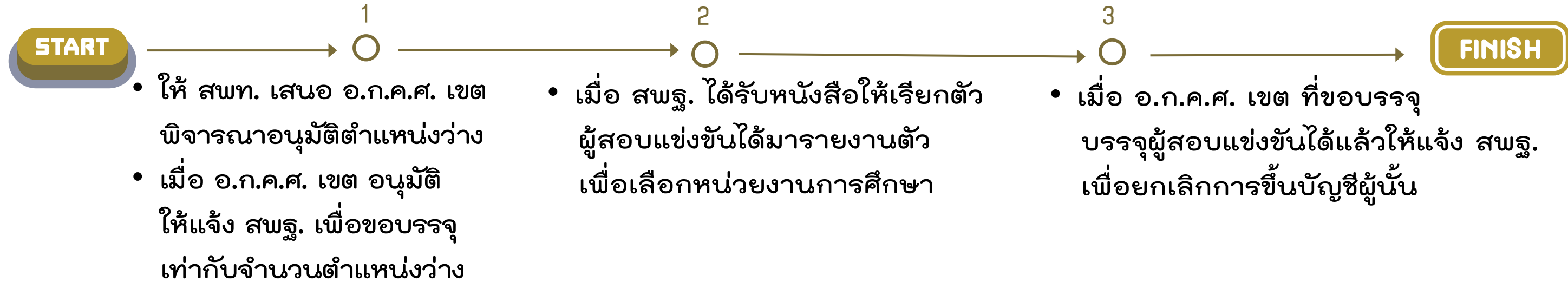
- » ได้รับการบรรจุและแต่งตั้งไปแล้ว
- » สละสิทธิ
- » ไม่มารายงานตัว
- » ไม่อาจรับการบรรจุและแต่งตั้งตามวันที่กำหนดได้

12

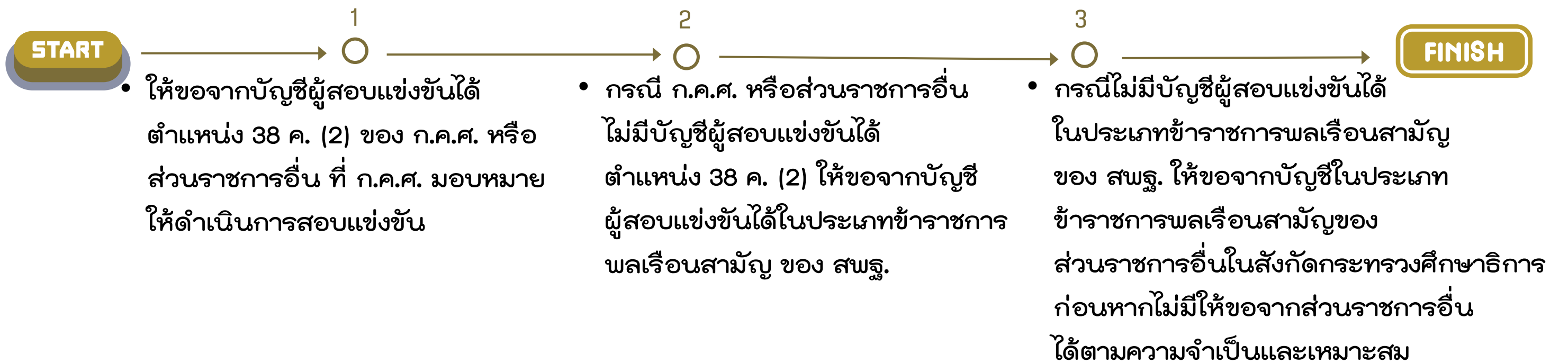
การบรรจุและแต่งตั้ง กรณีมีตำแหน่งว่างที่มีอัตราเงินเดือน ให้ดำเนินการดังนี้

12.1 สำนักงานเขตพื้นที่การศึกษา

กรณี **มีบัญชี**
ผู้สอบแข่งขันได้
ตำแหน่ง 38 ค.(2)
ของ สพฐ.



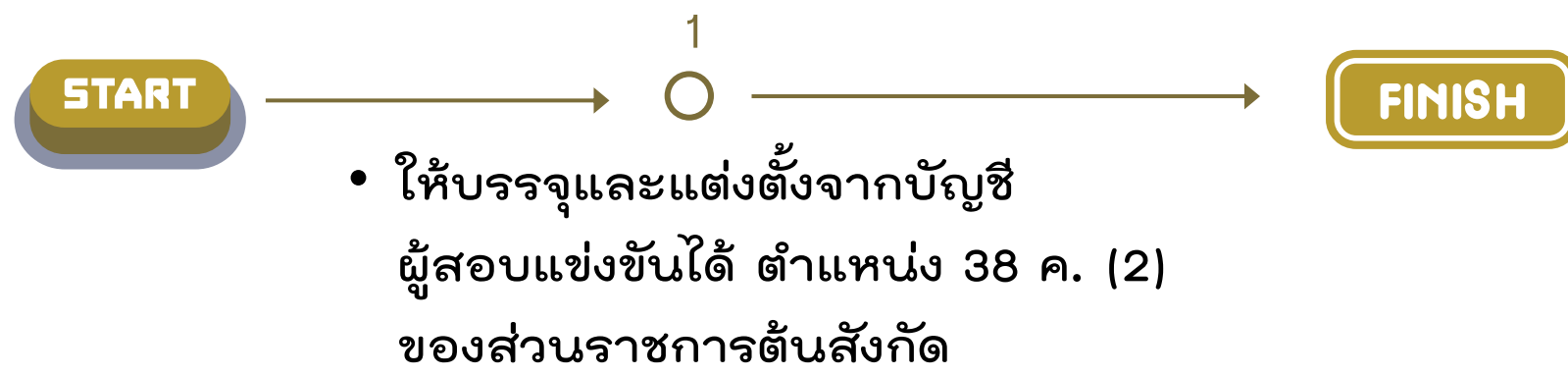
กรณี **ไม่มีบัญชี**
ผู้สอบแข่งขันได้
ตำแหน่ง 38 ค.(2)
ของ สพฐ.



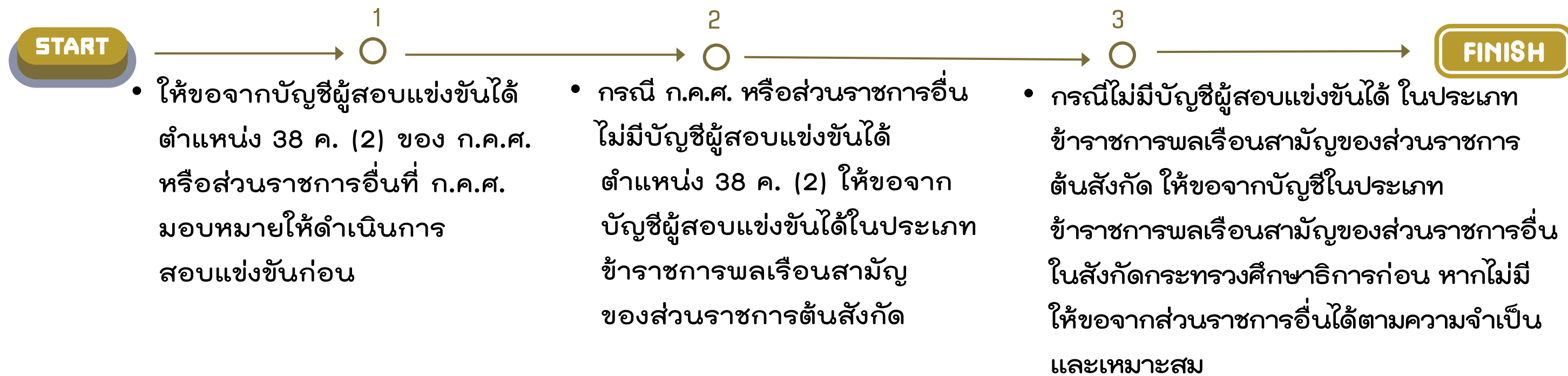
12

การบรรจุและแต่งตั้ง กรณีมีตำแหน่งว่างที่มีอัตราเงินเดือน ให้ดำเนินการดังนี้
 12.2 หน่วยงานการศึกษา สังกัดสำนักงานปลัดกระทรวงศึกษาธิการ
 สังกัดสำนักงานคณะกรรมการการอาชีวศึกษา และสังกัดกรมส่งเสริมการเรียนรู้

กรณี **มีบัญชี**
 ผู้สอบแข่งขันได้
 ตำแหน่ง 38 ค.(2)
 ของส่วนราชการต้นสังกัด



กรณี **ไม่มีบัญชี**
 ผู้สอบแข่งขันได้
 ตำแหน่ง 38 ค.(2)
 ของส่วนราชการต้นสังกัด



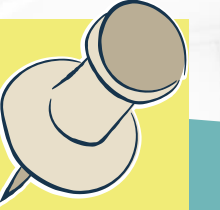
13 ให้ผู้ดำเนินการสอบแข่งขันดำเนินการ ดังต่อไปนี้ 

13.1 เมื่อสอบเสร็จสิ้น ให้ผู้ดำเนินการสอบแข่งขันจัดส่งข้อมูลบัญชีผู้สอบแข่งขันได้ ไปยังสำนักงาน ก.ค.ศ. ภายใน 15 วันทำการ นับตั้งแต่วันประกาศผลสอบ

13.2 เมื่อมีการยกเลิกการขึ้นบัญชีผู้สอบแข่งขันได้ หรือขึ้นบัญชีผู้ใดไว้ตามเดิมให้ แจ้งไปยังสำนักงาน ก.ค.ศ. ภายใน 15 วันทำการ นับตั้งแต่วันยกเลิกหรือ ขึ้นบัญชีผู้นั้น



14 การดำเนินการสอบแข่งขันให้ยึดหลักการบริหารกิจการบ้านเมืองที่ดี หากปรากฏว่ามีการทุจริตหรือส่อไปในทางไม่สุจริต หรือดำเนินการผิดพลาด ให้ผู้ดำเนินการสอบแข่งขันพิจารณาแก้ไขหรือยกเลิก ทั้งนี้ การพิจารณาวินิจฉัยของผู้ดำเนินการสอบแข่งขันให้เป็นที่สุด



กรณีที่ไม่สามารถดำเนินการได้หรือมีปัญหาเกี่ยวกับการปฏิบัติตามหลักเกณฑ์ วิธีการและเงื่อนไข นี้ ให้เสนอ ก.ค.ศ. พิจารณา กำหนด หรือวินิจฉัย





หลักเกณฑ์ วิธีการ และเงื่อนไข
ในการกำหนดอัตราเงินเดือนแรกบรรจุแบบช่วง
สำหรับการบรรจุและแต่งตั้งข้าราชการครู
ตำแหน่งบุคลากรทางการศึกษาอื่นตามมาตรา 38 ค. (2)



ก.ค.ศ. กำหนดปัจจัยที่มีผลต่อประสิทธิภาพการปฏิบัติราชการ
จำนวน 4 ปัจจัย

โดยให้ส่วนราชการ ประกาศหลักเกณฑ์ วิธีการและเงื่อนไข
ที่ ก.ค.ศ. กำหนด ก่อนที่จะมีคำสั่งบรรจุและแต่งตั้ง



โดยให้มีผลบังคับใช้ตั้งแต่วันที่ 1 ตุลาคม 2556 เป็นต้นไป





ปัจจัยที่กำหนด

**สัดส่วนของเงิน
ที่จะได้เพิ่ม**

หลักเกณฑ์ วิธีการ และเงื่อนไข

1. ผลคะแนนสอบ
บรรจุเข้ารับราชการ

25%

เป็นผู้สอบแข่งขันได้ที่มีคะแนนเฉลี่ย
ทุกภาควิชาของการสอบตั้งแต่
ร้อยละ 85 ขึ้นไป

2. ประสบการณ์
ในการทำงานที่
เกี่ยวข้องกับตำแหน่ง
ที่จะบรรจุ และแต่งตั้ง

25%

มีประสบการณ์ที่เป็นประโยชน์ต่อการทำงาน
ตามที่คณะกรรมการฯ กำหนด

- 1 ปี ให้ได้รับเพิ่มในเงินส่วนนี้ **15%**
- 2 ปี ให้ได้รับเงินเพิ่มในส่วนนี้ **20%**
- >3 ปี ให้ได้รับเงินเพิ่มในส่วนนี้ **25%**



ตารางกำหนดปัจจัย หลักเกณฑ์ฯ และเงื่อนไขในการกำหนดสัดส่วนอัตราเงินเดือนแรกบรรจุแบบช่วง

ปัจจัยที่กำหนด	สัดส่วนของเงินที่จะได้เพิ่ม	หลักเกณฑ์ วิธีการ และเงื่อนไข
3. การมีคุณวุฒิการศึกษาที่เทียบได้ในระดับเดียวกันมากกว่า 1 คุณวุฒิ	25%	มีวุฒิปริญญาในระดับเดียวกัน ซึ่งต้องเกี่ยวข้องกับสายงานที่ได้รับแต่งตั้ง <ul style="list-style-type: none"> • 2 สาขาขึ้นไป ได้รับเพิ่ม 20% • 3 สาขาขึ้นไป ได้รับเพิ่ม 25%
4. ความรู้ความสามารถด้านภาษาต่างประเทศหรือภาษาท้องถิ่น	25%	1. มีความรู้ความสามารถด้านภาษาถิ่นซึ่งใช้ในหน่วยงานฯ ที่ได้รับการบรรจุ เช่น ภาษายาวี กูย เยอ แสก ไทยโคราช <ul style="list-style-type: none"> • 1 ภาษา ให้ได้รับเพิ่ม 20% • >2 ภาษา ให้ได้รับเพิ่ม 25%



ปัจจัยที่กำหนด

4. ความรู้ความสามารถ
ด้านภาษาต่างประเทศ
หรือภาษาท้องถิ่น (ต่อ)

สัดส่วนของเงิน ที่จะได้เพิ่ม

หลักเกณฑ์ วิธีการ และเงื่อนไข

- หรือ
2. มีความรู้ความสามารถด้านภาษา
ในกลุ่มประเทศอาเซียน
- 1 ภาษา ให้ได้รับเพิ่ม **20%**
 - >2 ภาษา ให้ได้รับเพิ่ม **25%**
- หรือ
3. มีคุณวุฒิการศึกษาที่บรรจุหรือ
คุณวุฒิอย่างอื่นที่เทียบได้ในระดับ
เดียวกับสาขาภาษาต่างประเทศ



ปัจจัยที่กำหนด

4. ความรู้ความสามารถ
ด้านภาษาต่างประเทศ
หรือภาษาท้องถิ่น (ต่อ)

สัดส่วนของเงิน
ที่จะได้เพิ่ม

หลักเกณฑ์ วิธีการ และเงื่อนไข

หรือ
4. มีคะแนนสอบ TOEFL หรือ TOEIC
สำหรับตำแหน่งประเภทวิชาการ

- $350 < \text{คะแนน} < 500 \Rightarrow 20\%$
- ≥ 500 คะแนน $\Rightarrow 25\%$

สำหรับตำแหน่งประเภททั่วไป

- $250 < \text{คะแนน} < 400 \Rightarrow 20\%$
- ≥ 400 คะแนน $\Rightarrow 25\%$





สำนักงาน ก.ค.ศ.

ภารกิจนโยบายและระบบตำแหน่งบุคลากรทางการศึกษา (ภาค.)

สำนักงานคณะกรรมการข้าราชการครูและบุคลากรทางการศึกษา

กระทรวงศึกษาธิการ



Pre Test





Post Test

