

หลักเกณฑ์และวิธีการย้ายข้าราชการครูและบุคลากรทางการศึกษา ตำแหน่งครู สังกัดกระทรวงศึกษาธิการ
ตามหนังสือสำนักงาน ก.ค.ศ. ที่ ศธ 0206.4/ว 6 ลงวันที่ 12 กุมภาพันธ์ 2567



“ระบบการย้ายข้าราชการครู
(Teacher Rotation System : TRS)”
เรียกโดยย่อว่า “ระบบ TRS”

หมายความว่า

ระบบการย้ายข้าราชการครูและ
บุคลากรทางการศึกษา ตำแหน่งครู
ให้ดำรงตำแหน่งเดิมในสถานศึกษา

สังกัดส่วนราชการเดิม

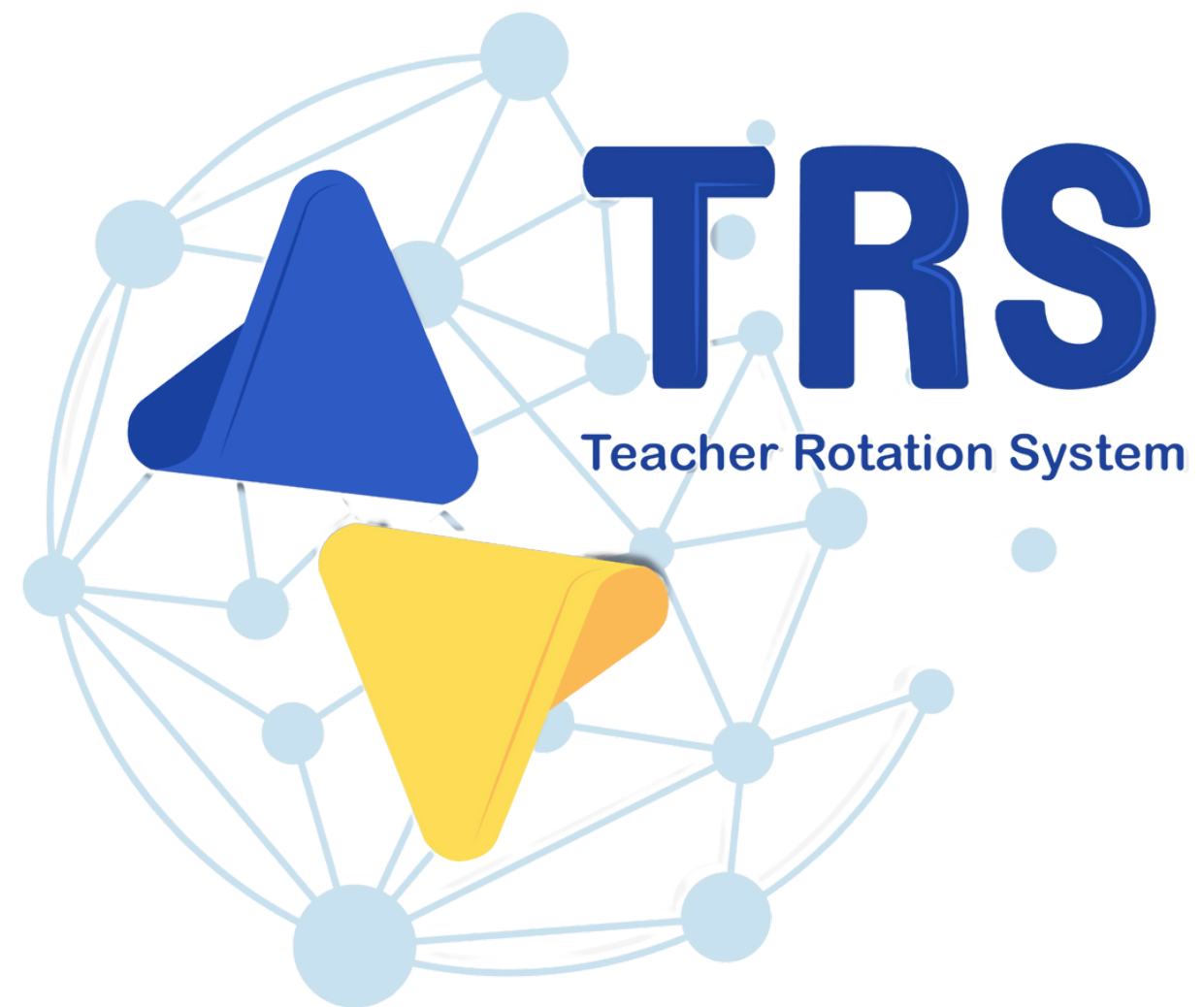
โดยใช้เทคโนโลยีดิจิทัลในการส่งผ่าน

จัดการและประมวลผลข้อมูล

เพื่อใช้ในการพิจารณาย้ายผู้ดำรงตำแหน่งครู

สังกัดกระทรวงศึกษาธิการ

ยกเว้น โรงเรียนวิทยาศาสตร์จุฬาราชวิทยาลัย





อัตรากำลัง ในสถานศึกษาที่รับย้าย

สถานศึกษาที่รับย้าย

ต้องมีอัตรากำลังสายงานการสอน
ในภาพรวมไม่เกินเกณฑ์อัตรากำลัง
ที่ ก.ค.ศ. กำหนด

สำหรับ สถานศึกษาสังกัด สพฐ. (ยกเว้น สศศ.)
ต้องมีจำนวนตำแหน่งสายงานการสอน
ในวิชาเอกไม่เกินเกณฑ์มาตรฐานวิชาเอก
ที่ ก.ค.ศ. กำหนด (ว 29/2565)



ตำแหน่งว่างที่ใช้รับย้าย

- เป็นตำแหน่งว่าง และมีอัตราเงินเดือน
- ไม่มีเงื่อนไขการใช้ตำแหน่ง
- ผ่านความเห็นชอบจาก อ.ก.ค.ศ.ฯ



การย้ายครู มี 3 กรณี ดังนี้



การย้ายกรณีปกติ



การย้ายกรณีพิเศษ



การย้ายกรณีเพื่อประโยชน์ของทางราชการ



การย้ายทุกกรณี ต้องยื่นคำร้องขอย้ายผ่านระบบ TRS



การย้ายกรณีปกติ มี 2 ลักษณะ ดังนี้

การย้ายตาม
ตำแหน่งว่าง

การย้ายสับเปลี่ยน



การย้ายกรณีปกติ



คุณสมบัติของผู้ขอย้าย

1

ปัจจุบัน
ดำรงตำแหน่งครู

2

ปฏิบัติหน้าที่
ในสถานศึกษาปัจจุบัน
ติดต่อกันมาแล้ว
ไม่น้อยกว่า 24 เดือน
นับถึงวันสุดท้าย
ที่กำหนดให้ยื่นคำร้องขอย้าย

3

ไม่อยู่ระหว่าง
ลาศึกษาต่อเต็มเวลา

4

ผู้ขอย้ายต้องไม่ติด
เงื่อนไขการบรรจุและ
แต่งตั้ง หรือวิทฤษฎานะ



การย้ายกรณีปกติ



การยื่นคำร้องขอย้าย

ครั้งที่ 1

ช่วงเดือน มกราคม
ของทุกปี

ครั้งที่ 2

ช่วงเดือน กรกฎาคม
ของทุกปี



ผู้ขอย้ายสามารถเลือกย้าย ได้ 3 สถานศึกษา สังกัดใดสังกัดหนึ่งได้เพียงสังกัดเดียว



การย้ายกรณีปกติ



เหตุผลในการขอย้าย

เพื่อดูแลบิดา
มารดา

เพื่อดูแล
ผู้อุปการะเลี้ยงดู
(ผู้ที่ได้อุปการะเลี้ยงดู
ให้การศึกษาผู้ขอย้าย
มาแต่เยาว์ ฉันทน์บิดา มารดา)

อยู่ร่วมกับคู่สมรส

เหตุผลอื่น



การย้ายกรณีปกติ

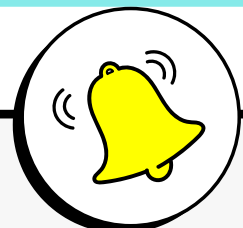




การย้ายกรณีปกติ



เรียนดี
มีความสุข



กรณีผู้ขอย้าย
ได้คะแนนเท่ากัน

1

ผู้ขอย้ายที่ได้คะแนน ข้อ 1 มากกว่า
เป็นผู้ที่อยู่ในลำดับที่ดีกว่า

2

ถ้าคะแนนตามข้อ 1 เท่ากัน ให้ผู้ขอย้ายที่ได้
คะแนน ข้อ 2 มากกว่า เป็นผู้ที่อยู่ในลำดับที่ดีกว่า

3

ถ้าคะแนนตามข้อ 2 เท่ากัน ให้ผู้ขอย้ายที่ได้
คะแนน ข้อ 3 มากกว่า เป็นผู้ที่อยู่ในลำดับที่ดีกว่า

4

ถ้าคะแนนตามข้อ 3 เท่ากัน ให้ผู้ขอย้ายที่ได้
คะแนน ข้อ 4 มากกว่า เป็นผู้ที่อยู่ในลำดับที่ดีกว่า

5

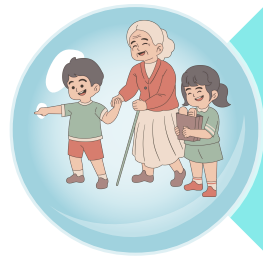
ถ้าคะแนนตามข้อ 4 เท่ากันอีก ให้ผู้ขอย้ายที่ได้
คะแนน ข้อ 5 มากกว่า เป็นผู้ที่อยู่ในลำดับที่ดีกว่า



มีคุณสมบัติ
เหมือนการย้ายกรณีปกติ



ในวันที่ยื่นคำร้องขอย้าย
ต้องมีอายุราชการเหลือ
ไม่น้อยกว่า 24 เดือน
นับถึงวันที่ 30 ก.ย.
ของปีที่ครบเกษียณอายุราชการ



การย้ายกรณีพิเศษ



เหตุผลในการขอย้าย

1

ผู้ขอย้ายเจ็บป่วยร้ายแรง

- รักษาต่อเนื่องเป็นเวลานานและแพทย์แผนปัจจุบันในท้องถิ่นไม่สามารถรักษาได้
- เจ็บป่วยร้ายแรงและต้องได้รับการดูแลอย่างใกล้ชิด

2

ผู้ขอย้ายถูกคุกคามต่อชีวิต

- มีหลักฐานทางราชการยืนยัน
- ผู้บังคับบัญชาชั้นต้นได้ตรวจสอบข้อเท็จจริงก่อนให้คำรับรอง

3

เพื่อดูแลบิดา มารดา ผู้อุปการะเลี้ยงดู คู่สมรส บุตร ซึ่งเจ็บป่วยร้ายแรง หรือทุพพลภาพ

- ต้องรักษาต่อเนื่องเป็นเวลานาน หรือไม่สามารถช่วยเหลือตัวเองได้
- มีหลักฐานทางการแพทย์แผนปัจจุบันรับรอง
- เป็นบุตรคนเดียว หรือเหลืออยู่เพียงคนเดียว หรือมีหน้าที่หลักในการดูแล

4

เพื่อติดตามคู่สมรส

- คู่สมรสต้องเป็นข้าราชการ/ลูกจ้างประจำ/พนักงานของรัฐ/พนักงานรัฐวิสาหกิจ
- จดทะเบียนสมรสกันก่อนที่คู่สมรสจะย้ายไปที่ใหม่
- ต้องไปอาศัยอยู่ในจังหวัดเดียวกัน

เหตุผลตามข้อ 1 และ 2
ถ้าติดเงื่อนไขกับหน่วยงานอื่น
ต้องได้รับความยินยอม
จากหน่วยงานนั้น
ก่อนยื่นคำร้องขอย้าย

เหตุผลตามข้อ 3 และ 4
ต้องไม่ติดเงื่อนไขการบรรจุ
และแต่งตั้ง/วิทยฐานะ



ผู้ขอย้ายสามารถเลือกย้าย ได้ 3 อำเภอ สังกัดใดสังกัดหนึ่งได้เพียงสังกัดเดียว



การย้ายกรณีเพื่อประโยชน์ของทางราชการ

เหตุผลในการขอย้าย

การย้ายเพื่อพัฒนา
คุณภาพการศึกษา

การย้ายเพื่อแก้ปัญหา
ในการบริหารจัดการ
สถานศึกษา

การย้ายเพื่อเกลี่ย
อัตรากำลังของสถานศึกษา